

Sporrakulla



Karl Malmkvist

Sporrakulla gård

I den steniga skogsbygden i Östra Göinge kommun ligger den kulturhistoriskt värdefulla Sporrakulla gård. Den är belägen på en höjd i Kullaskogen och omges av ett ålderdomligt kulturlandskap med stengårdsgårdar och hamlade träd. Riksantikvarieämbetet förklarade gården som byggnadsminne 1974. Därmed skyddas gården från rivning, ombyggnad samt inre och yttre förändring. Gårdsplanen får ej bebyggas eller förändras till sin karaktär.

Arrendegård

Sporrakulla gård har funnits sedan lång tid tillbaka. Enligt äldre dokument var den tidigt arrendegård och från 1680-talet löd den under Råbelöfs gods. Det innebar att markägaren, i detta fall godsägaren, överlät brukandet av marken och gården åt en arrendator som fick erlagga arrende i någon form. Vid 1800-talets mitt erlade Sporrakullas arrendator årligen 100 riksdaler, 8,5 kg smör, 15 tunnor träkol, tre fjärdingar tjära, en tjäder och utförde 10 dagsverken åt godset.

Gården har genom årens lopp hyst ett stort antal olika arrendatorer, sett generationer av människor födas, växa och dö.

Den första kända arrendatorn var Bendt Oredsen. Han omnämndes 1659, året efter Skåne blev svenskt, då han stod anklagad för att ha utspisat snapphanar. Den siste arrendatorn, Carl Persson, flyttade 1964 och gården lämnades öde. Kullaskogen och Sporrakulla gård övergick 1983 i Stiftelsen Skogssällskapets ägo.



Karl Malmkvist

Gårdens exteriör

Sporrakulla gård består av två boningshus från olika tidsepoker, en trelängad ekonomibyggnad och en gräsbevuxen gårdsplan. De äldre byggnaderna är uppförda i skiftesverk och knuttimring och har omålade väggar. Taken täcks med karakteristiska taksticker som troligen ersatt äldre halm- och torvtak. På loftet i den västra loftboden syns de tränaglar som höll tidigare takspån på plats. Sporrakulla gårdens nuvarande äldsta byggnad uppfördes kring sekel skiftet 1600-1700. Den bestod då av en ryggåsstuga med tvåvånings loftbodar vid gavarna, en s.k. högloftsstuga. I början av 1800-talet höjdes ryggåsstugans tak i nivå med den västra loftboden. Den östra loftboden, som bl.a. innehöll undantagsstuga för de äldre, revs i mitten av 1800-talet. Undantagsstugans eldstad finns kvar på ryggåsstugans östra gavel.



Gården är uppförd i knuttimring och skiftesverk

Snapphanar



Karl Malmkvist

Snapphanar var det skällsord den svenska krigsledningen på 1600-talet använde om både stråtrövare, dansksinnade skånska bönder och de skånska styrkor som kämpade på danskarnas sida i de dansk-svenska krigen under perioden, framförallt under skånska kriget 1675-1679. Termen användes även av den danska överheten i tidigare konflikter. Till exempel Kristian IV som den 20 augusti 1645 påbjöd undersåtarna i Danmark att "fred slutits med drottningen av Sverige och att snapphanar, fribrytare, dragoner mfl skall avhålla sig från all fiendlighet mot de svenske". De som den svenska krigsledningen under skånska kriget kallade för snapphanar kan sägas ha utgjorts av tre olika kategorier. En kategori var de skåningar (och danskar) som tog värving i något av de friskytt kompanier som organiserades på order av den danska kungamakten. Dessa kompanier var ridande förband på 100-200 friskyttar som opererade över stora områden och främst angrep den svenska arméns försörjningslinjer. Den andra kategorin var helt vanliga bondeuppbåd, där den skånska befolkningen tog till vapen mot annalkande svenska styrkor, denna kategori förekom endast i inledningskedet av kriget. Den tredje kategorin var de egentliga snapphanarna, det vill säga stråtrövare

som strök omkring i skogstrakterna. Deras plundringar riktade sig inte bara mot den svenska armén utan dessutom mot den skånska, halländska, småländska och blekingska civilbefolkningen. Även friskyttarna var tvungna att ordna sin försörjning genom bidrag från civil befolkningen, vilket med tiden blev en stor börda för bönderna i gränsområdena och innebar att skillnaden mellan friskyttar och snapphanar blev otydligare allteftersom kriget fortskred.

Ordet snapphane

Det finns olika teorier om var ordet kommer ifrån. En del hävdar att ordet ursprungligen kommer av schnappen på tyska, dvs "röva bort", andra hävdar att det har att göra med de bössor som var vanliga bland snapphanarna, medan andra uppmärksammat att medellågtyskans ord Snaphane betyder just "(beriden) stråtrövare" och verkar vara ett direkt lån. Alla infångade motståndare till svenskarna kallades snapphanar och blev utsatta för samma skoningslösa behandling i häradsrätterna. Bönder som blev rannsakade i rätten dömdes till döden även för samröre med misstänkta snapphanar.

Avrättning av snapphanar

Dödsdomarna verkställdes snabbt genom hängning eller halshuggning, i många fall föregånget av rådbräkning, vilket bestod i krossande av armar och ben med ett vagnshjul, och följt av styckning. Vanligen avslutades rådbräkningen med stegling på hjul då man flätade in kroppen i ekrarna på ett stort trähjul som hängdes upp till allmän beskådan. Ett samtida vittnesmål av hur behandlingen kunde gå till av de snapphanar som blev tillfångatagna levande i en by kommer från Vä år 1677. Friskyttar som gripits där sattes först i arbete med att göra rent i avträden med bara händer na och sedan med att flå döda hästar, innan de överlämnades till sina bödlar och fick "armar och ben krossade, sedan bröstkorgen, varpå kropparna styckades och bands på steget och hjul".

Film

1941 hade filmen Snapphanar premiär. Filmen spelades till stor del in vid Sporrakulla och hade Edvard Persson i huvudrollen som Snapphanefamiljens patriark. I december 2006 visade SVT en dokumentär om snapphanar. Även denna spelades till stor del in på Sporrakulla gård.



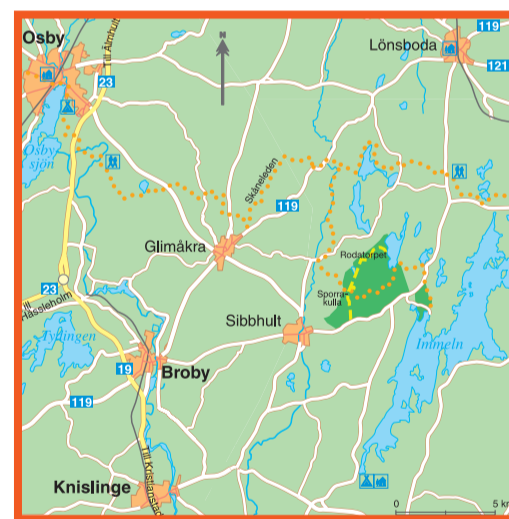
Frosten Bergander

Ekonomibyggnaderna är troligen uppförda vid 1700-talets andra hälft och ersatte då äldre uthus som var placerade söder om höglofts stugan. Den norra längan har i huvudsak skiftesverk längs sidorna och knuttimring i hörnen.

Det yngre boningshuset tillkom troligen vid 1800-talets mitt. Det är uppfört i skiftesverk och klätt med rödmålad locklistpanel.

Gårdens interiör

Stugrummet i ryggåsstugan var gårdens hjärta. Här bedrevs nästan all inomhusverksamhet eftersom det var det enda uppvärmda utrymmet. Vintertid sov, förutom familjen, även tjänstefolket här, samt ibland höns, lamm och smågrisar. Stugans eldstad är uppbyggd med spis, bakugn och sättugn. Bjälken som sträcker sig tvärs över stugrummet, invid eldstaden, kallades stackarebjälken. När ingången till huset fanns på södersidan angav denna bjälke hur långt in "stackarna", d.v.s. tiggarna, fick komma. När sättugnen tillkom byggdes bjälken in med en innervägg. Väggen har sedermera plockats bort. Den mindre kammaren var troligen ursprungligen en fin kammare med uppbäddad säng som visade gårdens välstånd. Senare sattes en spis in och rummet användes som sovrum. I den västra loftboden hade gårdens folk bl.a. sina kistor med kläder och tillhörigheter uppställda. Det kallades kisthuset och var sommartid sovutrymme för tjänstefolket. Loftet på boden användes som förvaringsplats åt säd m.m.



Information:

För öppettider Sporrakulla gå in på hemsidan <http://www.hembygd.se/glimakra/byggnader/sporrakulla/>

För öppettider Rodatorpet gå in på hemsidan: www.rodatorpet.se

För mer information kontakta:
Kundtjänst Östra Göinge 044-775 60 00

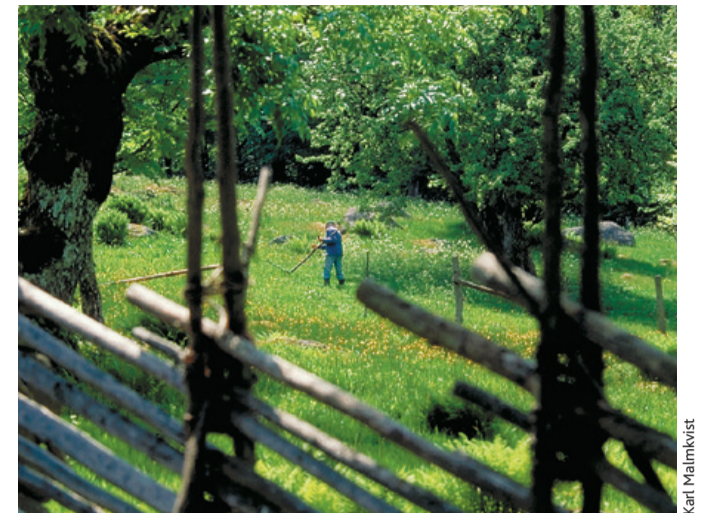


Skogssällskapet

Produktion: Skogssällskapet. Form och layout: Exakta Creative
Tryckt med miljövänlig tryckteknik på miljövänligt papper av Exakta Creative i Hässleholm år 2020

Skötsel

Landskapet närmast gården brukas åter enligt gamla metoder med hamling, slåtter med lie och skogsbete. Det ger en tydlig bild av äldre tiders kulturlandskap. Samtidigt bevaras den art rikedom som vuxit fram tack vare mångårig hävd av mule och lie.



Karl Malmkvist

Ängarna slås med lie

Levnadsvillkor

Området kring Sporrakulla gård var bebott redan under bronsåldern. I hagmarken sydväst om gården finns gravhögar från denna period. Den näringsfattiga och stenrika jordmänen i Kulla skogen bidrog till att boskapsskötsel blev den viktigaste näringen. Ett system av stengårdsgårdar omger gården och en fågata leder ut till den forna utmarken. Dessa vittnar om den tid då människan hägnade kring åker och äng för att hålla tamdjuren borta från växande gröda. Den tidigare så viktiga lövtakten har lämnat spår i form av rikligt med knotiga, hamlade askar. Varje år skars grenar och kvistar av och torkades. De torkade löven och barken blev foder till djuren, medan riset användes till att elda med i bakugnen. Gårdens brukare kompletterade ofta boskapsskötseln med någon typ av hantverk, som tillverkning av linbastrep, träskor, framställning av tjära mm. Tjärdalen, där tallstubbar sakta brändes till tjära, finner man i backen öster om gården.

SPORRAKULLA & RODATORPET



KULTURHISTORIA I
SNAPPHANEBYGD

Rodatorpet



Rodatorpet med sjön Farlängen i bakgrunden.

Rodatorpet – ett gammalt soldatorp

För drygt 300 år sedan inrättades Indelningsverket av kung Karl XI. De indelta soldaterna tilldelades ett torpställe, s k roatorp. Namnet Rodatorpet påminner om detta. En rote bestod av ett antal gårdar, vilka tillsammans svarade för underhållet och solden, lönen, till den soldat som bodde i torpet. Den största gården i roten, på vars mark soldatens bostad oftast förlades, kallades stamrote. Stamroten svarade för att rotens skyldigheter uppfylldes. De mindre gårdarna deltog i soldatunderhållet allt efter storlek och erlade till stamroten en årlig avgift, för att denna upplåtit mark till soldatorpet.

1817 beslutade bönderna på Trollakulla, Sporrakulla, Dalshult och Högsma att ett roatorp till det nyuppsatta Norra

Skånska Infanteriregementet skulle byggas. Torpet uppfördes på Trollakullas ägor strax bredvid sjön Farlängen. Rotatorpet beboddes sedan av knektar, men också av torpare. Indelningsverket avskaffades 1901 och ersattes med allmän värnplikt. Att torpet kunde bebos av andra berodde på att den driftige soldaten kunde köpa eller arrendera bärkraftiga hemman, eller att soldaten eller hans hustru ärvde ett bättre ställe. Hur som helst kom han överens med rotebönderna att hyra ut soldatorpet med åkrar och ängar. En vanlig arrendesumma var 150-200 riksdaler banco. Sin årlöns behöll naturligtvis soldaten. Det var ju han som var i rotens tjänst.

Den första soldaten på torpet var Truls Klavér som flyttade in 1818. Efter några års tjänst blev Klavér ihjälslagen då han en vinter gick för att hämta sitt julbrännvin. Klavérs efterträdare hette Svärd, även han gick en för tidig död till mötes. Han hittades död i skogen efter ett besök på gästgiveriet i Broby. Ytterligare 3 soldater bodde därefter på torpet som var bebott fram till år 1941, även om det emellanåt stått tomt.



Rodatorpet var ett soldatorp.

Interiör från Rodatorpet.



Foto: B Granelli



Teckenförklaring

- | | |
|--------------------------|-----------------------|
| Barrskog | Höjdkurva, ekv. 5 m |
| Lövskog | Naturresevatgräns |
| Bete | Bebyggelse |
| Övrig öppen mark | Information |
| Mossar / Kärr | Geologisk sevärdighet |
| Vatten | Kulturminne |
| Vattendrag | Nyckelbiotop |
| Områdesgräns | Rastplats |
| Bilväg större | Eldplats |
| Bilväg mindre | Vindskydd |
| Förbjuden bilväg | Tältplats |
| Körväg | Dricksvatten |
| Traktorväg | OBS! På egen risk |
| Liten stig | Fiske |
| Skåneleden | Toalett |
| Broddakullastigen 2,0 km | Tillgänglig toalett |
| Sporrakullastigen 1,5 km | Parkering |
| Dalshultastigen 2,5 km | |
| Trollakullastigen 3,0 km | |
| Rodatorpstigen 8,3 km | |

Kartunderlag och kartredigering: Skogssällskapet, Hässleholm. Godkänd från sekretessynpunkt för spridning. Lantmäteriverket 2014-05-01. Ortofoton och höjdkurvor © Lantmäteriet Dnr R35833_140002.

Flytt av Rodatorpet

I början av 1940-talet skänktes torpet av dåvarande godsägare på Råbelöv, Gilbert Kennedy till Kungliga Norra Skånska Infanteriregementet (I6) på Näsby i stad. Det transporterades stock för stock med häst och vagn till regementsområdet och stod som museum på militärområdet ända fram till 2003 då det skänktes till Högsma bygdeförening och Glimåkra hembygdsförening. På ideell väg och med hjälp av välvilliga sponsorer monterades torpet ner och flyttades till sin ursprungliga plats i Trollakulla. Där sattes torpet åter på den grund som legat orörd under 60 år. Under pompa och ståt återinvigdes torpet den 20:e september 2003.

Rodatorpets gamla vattenkälla.

"Här kan man verkligen känna tidens vingslag slå emot en"



Snapphaneland.



Kulturväxter i sin rätta miljö.